


PAIKKATIIETOTUOTTEET

Paikkatietotuotteet ovat koordinaatteihin sidottuja digitaalisesti jaettavia erityyppisiä havainto- ja mittausaineistoista laadittuja kokonaisuuksia, esiintymätietoja sekä karttatiedostoja. Uusia tuotteita kehitetään jatkuvasti.

Hae paikkatietotuote

Paikkatietotuotteita voi hakea suoraan tuoteluettelosta tai rajoittamalla luetteloa kirjoittamalla hakusana tai sen osa hakukenttään. Hakusanat tulevat tuotteen nimestä ja kuvauksesta. Voit myös rajata tuotteita valitsemalla vain maksuttomat tai avoimen lisenssin tuotteet.

Tuotteen tarkempi kuvaus ja katselu karttaikkunassa

Tuotteen tietoja ja sen alueellista kattavuutta voi tarkastella karttaikkunassa avaamalla tuotteen -painikkeella. Suurimittakaavaiset tuotteet näkyvät kartalla vasta, kun käyttäjä siirtyy kartalla riittävän lähelle haluamalleen alueelle.

Osto, Lataus ja Rajapinta

Osto, Lataus- ja Rajapinta-painikkeet siirtävät tuotteet Ostoskoriin, josta tuotteiden linkit lähetetään sähköpostiisi, kun olet hyväksynyt tuotteiden käyttöoikeusehdot, täyttänyt yhteystietosi sekä lähettänyt tilauksen. Maksulliset tuotteet on maksettava tilauksen yhteydessä verkkomaksulla ennen tuotteiden latauslinkkien lähettämistä sähköpostiisi.

Tilaus

Tilaus-painike siirtää tilattavat maksulliset tuotteet Tarjouspyyntölomakkeelle, jossa voit muokata tilausta ja lähettää sen edelleen GTK:lle.

Tuotesarjan tuotteiden valinta kartalta

Joidenkin tuotteiden, mm. Kohteellinen lentomittausaineisto, Lentogeofysiikan tihennysmittaukset, Kallioperä 1:100 000 tai Geofysikaaliset matalalentokartat 1:20 000, kohdalla ennen latauskoriin siirtoa, on tehtävä tarkempi rajaus karttaikkunassa. Siirrä tuote ensin kartalle, siirry haluamallesi alueella ja valitse haluamasi tutkimusalue tai karttalehti Aluevalinta-työkalulla. Tämän jälkeen voit siirtää maksuttomat tuotteet Lataus-painikkeella ja maksulliset tuotteet Osto-painikkeella Ostoskoriin.

Sarjamuotoisten paikkatietotuotteiden lataaminen:




1. Valitse ensin haluamasi sarjamuotoinen tuote ja siirry haluamallesi alueelle kartalta
2. Lähennä tarvittaessa karttaa voidaksesi tehdä aluevalinnan
3. Valitse alue kartalta **Aluevalinta**-työkalulla
4. Napsauta **Lataus**- tai **Osto**-painiketta
5. Siirry Ostoskoriin, täytä yhteystietosi ja hyväksy käyttöehdot
6. Maksa maksulliset tuotteet verkkomaksulla
7. Tuotteiden latauslinkit tulevat sähköpostiosoitteeseesi

Muut jakelukanavat

Tuotteet voivat olla tarkasteltavissa myös muissa palveluissa. Muut jakelukanavat linkeistä voit siirtyä suoraan tarkastelemaan tuotteita eri palveluissa.



Karttaikkunan toiminnallisuus

Kuvake	Toiminto
 Hae tuotteita hakusanoilla 	Kirjoita hakusana tai sen osa hakukenttään
	Avaa tuotteen tarkemmat tiedot
	Palaa oletusnäkyä
	Näytä lisätietoja kohteesta
	Näytä kartan selite
	Valitse haluamasi alue tuotesarjasta
	Suurena karttaikkuna
	Pienennä karttaikkuna
	Lähennä ja loitonna. Voit zoomata myös rullahiirellä.
	Säädä karttatasojen läpinäkyvyyttä
	Plus-painike oikealla ylhäällä: Karttatasot
	Plus-painike oikealla alhaalla: Sijaintikartta

RAJAPINNAN KÄYTTÄMINEN ARCMAP-OHJELMASSA

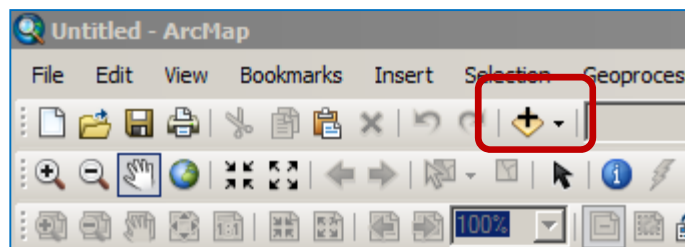
Esimerkkinä **Kalliokiviaines**-paikkatietotuotteen rajapinta kytkeminen ArcMap-ohjelmaan (WMS). Tuotteen linkki: http://hakku.gtk.fi/fi/locations/search?location_id=111

Tuotelinkin tilaaminen sähköpostiosoitteeseen:

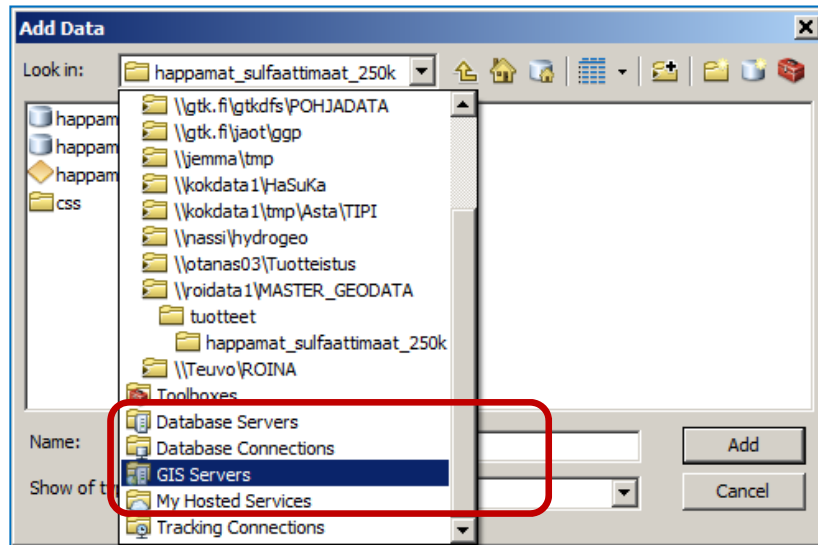
1. Valitse tuote paikkatietotuotteet tuotelistalta
2. Siirrä tuote **Rajapinta**-painikkeesta latauskoriin
3. Siirry **Lataus**-näkymään
4. Hyväksy tuotteen käyttöoikeusehdot aktivoimalla valintaruutu
5. Siirry lataamaan **Lataus**-painikkeella
6. Täydennä yhteystietolomakkeen tiedot
7. Hyväksy lataaminen **Lataus**-painikkeella
8. Valitun paikkatietotuotteen linkit lähetetään sähköpostiosoitteeseen

Rajapinnan kytkeminen:

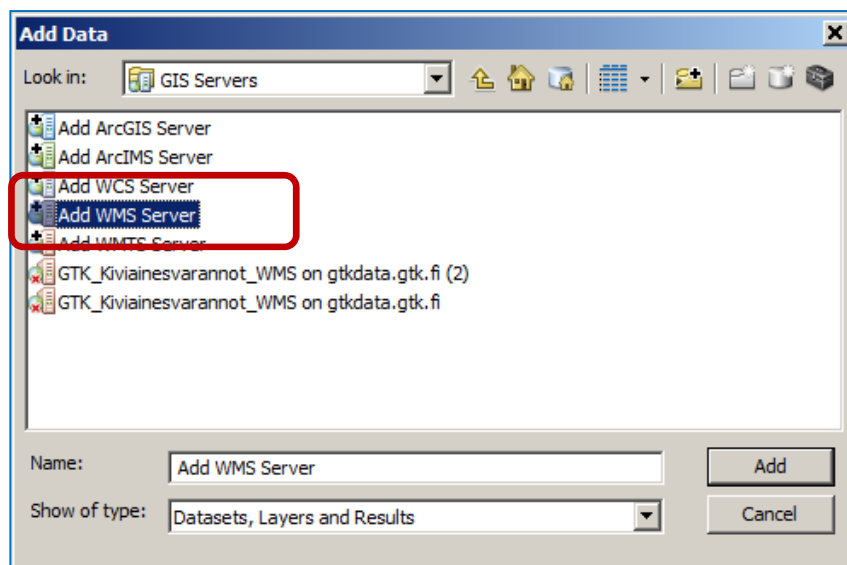
1. Kopioi rajapinnan verkko-osoite leikepöydän muistiin. Osoitteen on mahdollista kopioida sähköpostiviestistä eri tavoin, mutta tärkeää on tarkistaa, että osoite on oikeassa muodossa <http://gtkdata.gtk.fi/arcgis/services/Rajapinnat/GTK_Tuotteen_nimi_WMS/MapServer/WmsServer>
2. Klikkaa ArcMap:ssä +-painiketta.



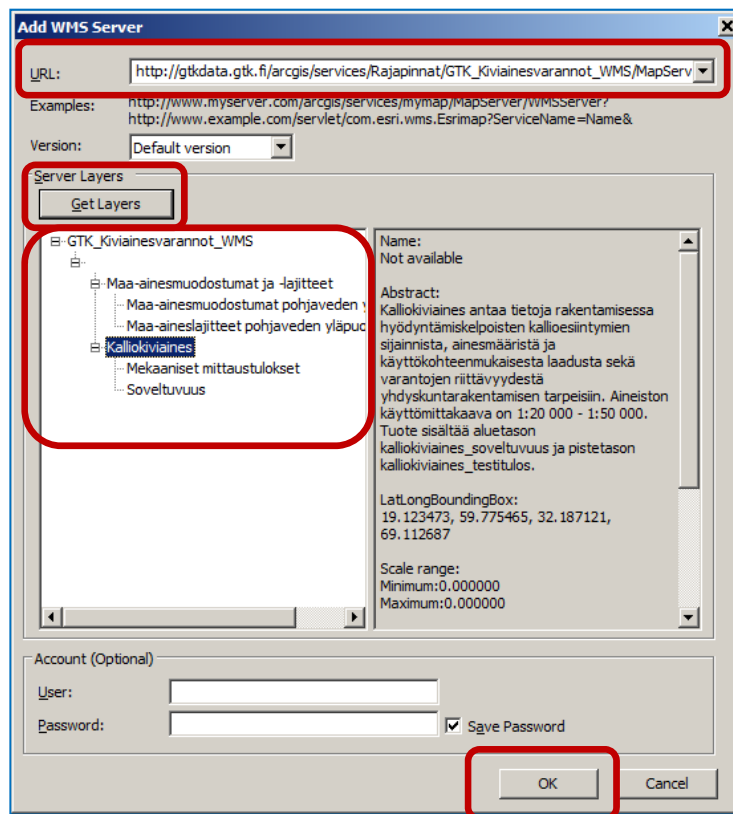
3. Valitse listalta **GIS Servers**



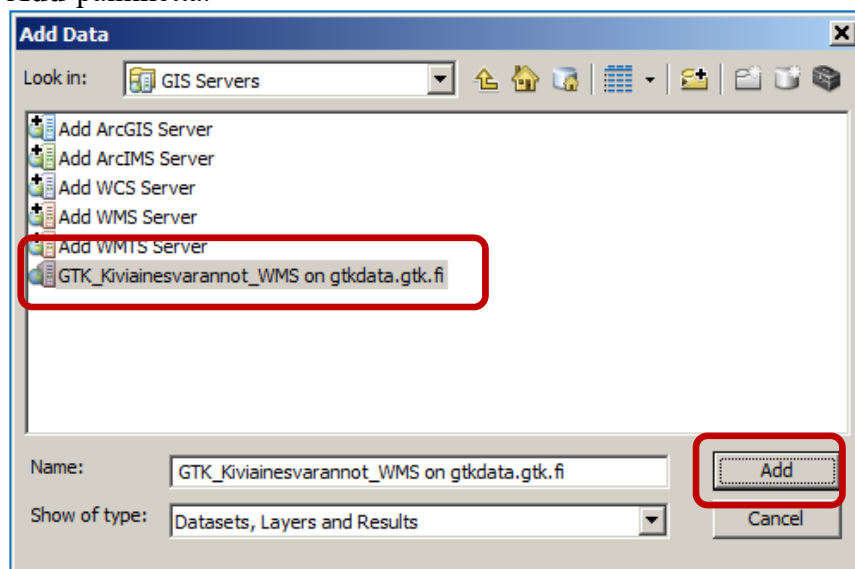
4. Valitse listalta **Add WMS Server**



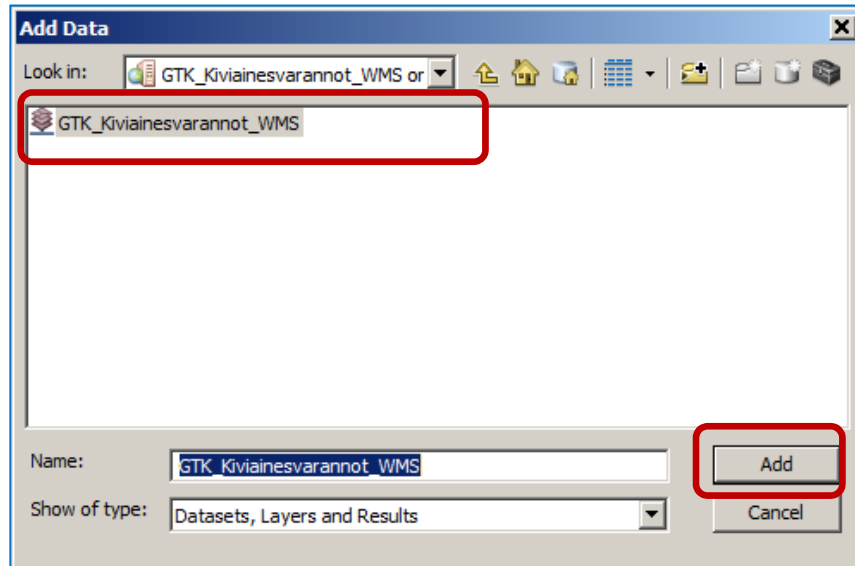
5. Liitä leikepöydälle kopioitu rajapintapalvelun osoite **URL**-kenttään ja valitse **Get Layers** -toiminto, jolloin ikkunaan tulee rajapinnassa olevien tasojen tiedot. Kalliokiviaines-rajapinnassa on kiviaines- ja maa-aines tasot.
6. Hyväksy valinnat **OK**-painikkeella.



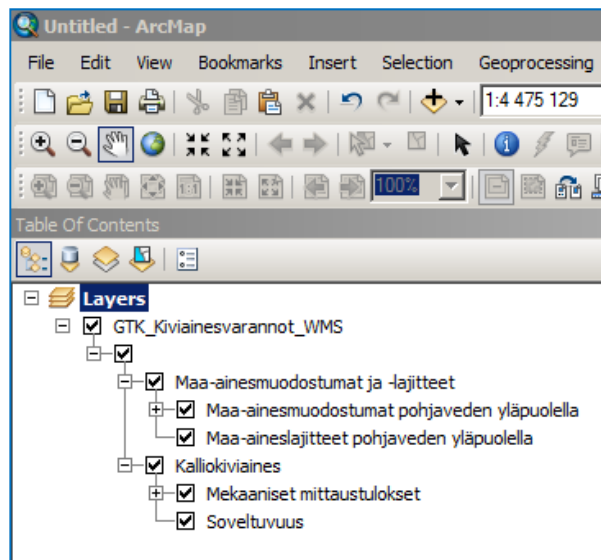
- Valitse GIS Servers -listalta GTK_Kiviainesvarannot_WMS on gtkdata.gtk.fi ja paina Add-painiketta.



8. Valitse **Add Data** -ikkunasta ne tuotteet jotka haluat liittää. Joissakin rajapinnoissa on useampi tuote ja siksi kannattaa tarkistaa kaksoisklikkauksella WMS-rajapinnan nimeä, jolloin näytetään valittavat tasot. Hyväksy valinnat **Add**-painikkeella.

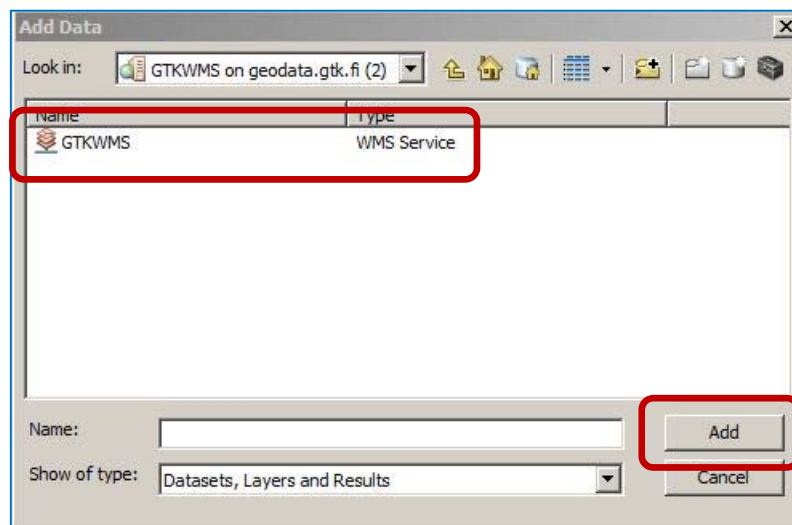


9. Näkymä ArcMap-ohjelmistossa

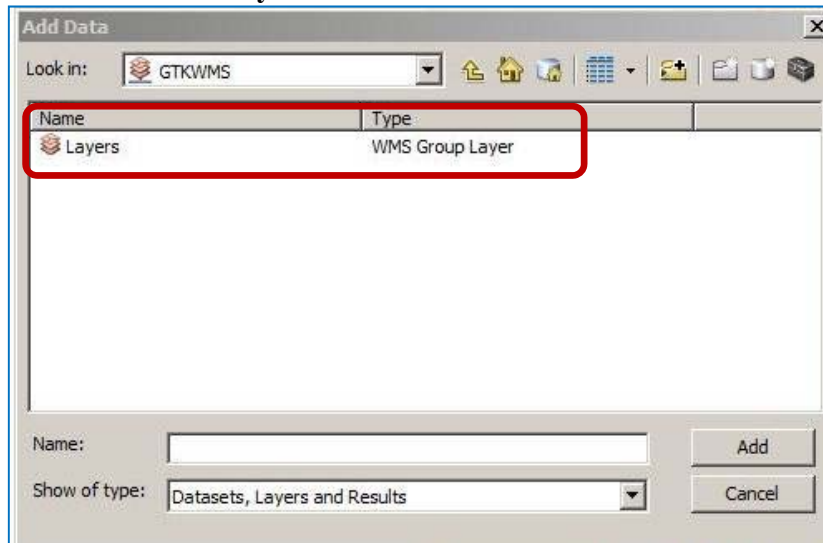


Tason valitseminen useamman tason WMS-rajapinnassa:

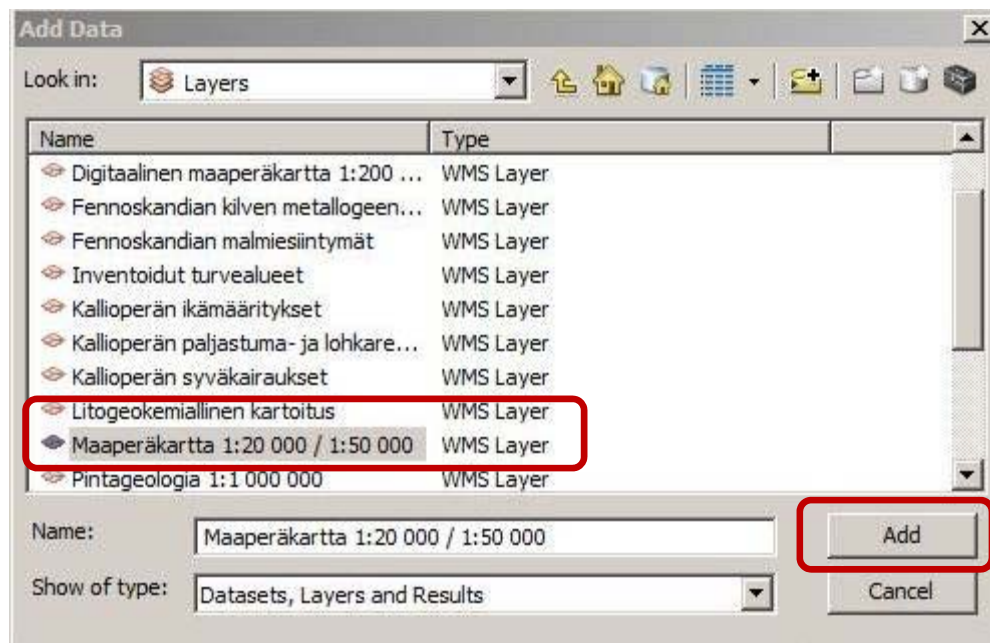
1. Avaa **Add Data** -ikkuna. Valitse GTKWMS-rajapinta ja paina **Add**-painiketta.



2. Kaksoisklikkaa **Layers**-nimeä



3. Valitse haluamasi taso listalta ja klikkaa **Add**-painiketta.



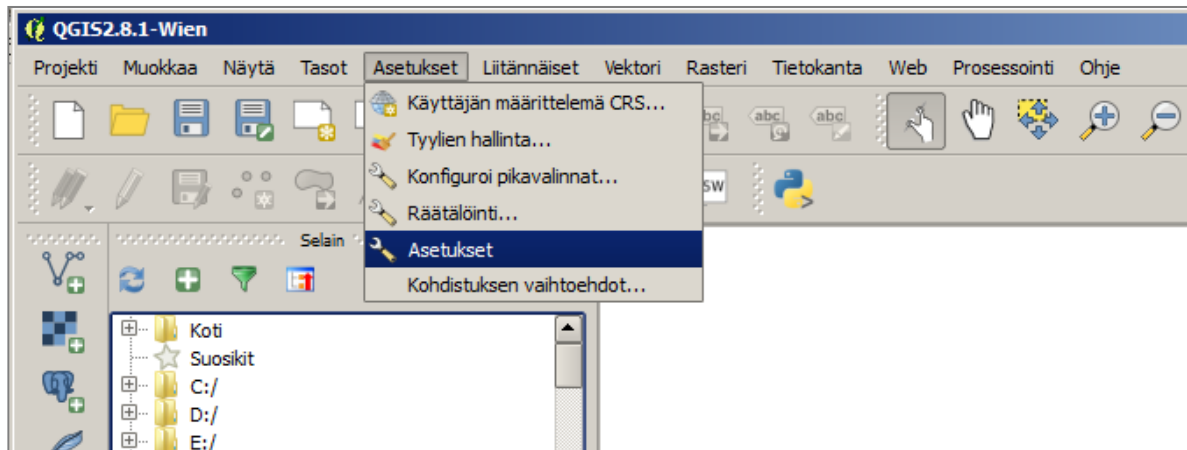
WFS-rajapintojen käyttäminen

WFS-rajapinnan käyttö vaatii **datainteroperability-lisäosan** (*extension*) → <http://www.esri.com/software/arcgis/extensions/datainteroperability/>

RAJAPINNAN KÄYTTÄMINEN QGIS-OHJELMASSA

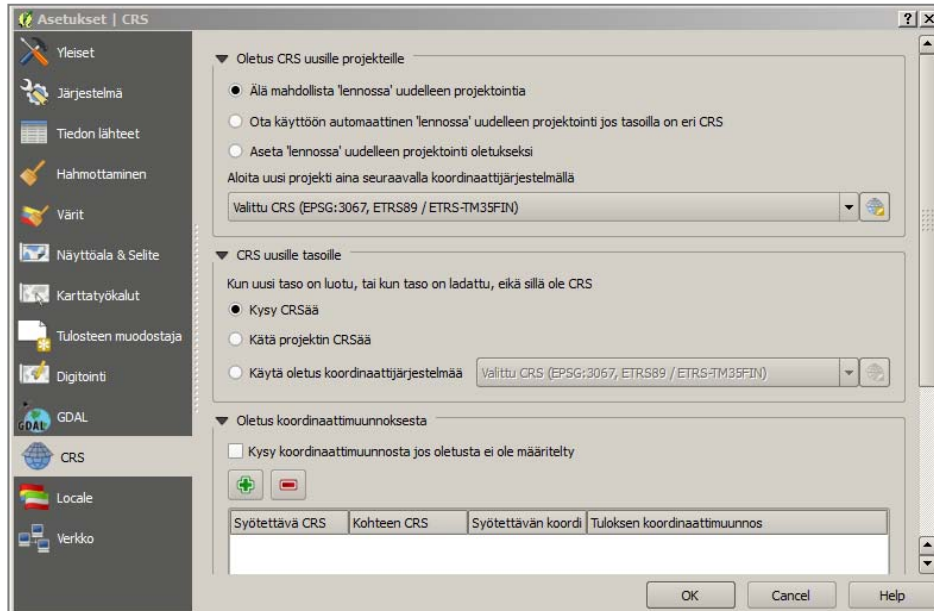
Nämä ohjeet on toteutettu suomenkielisen **QGIS 2.8** -ohjelmiston mukaisesti, mutta niitä voidaan soveltaa myös muille ohjelma versioille.

1. Jos organisaatiossasi on käytössä **proxy**-palvelin, aseta sen tiedot ohjelmalle valikosta **Asetukset** → **Asetukset** → **Verkko**.

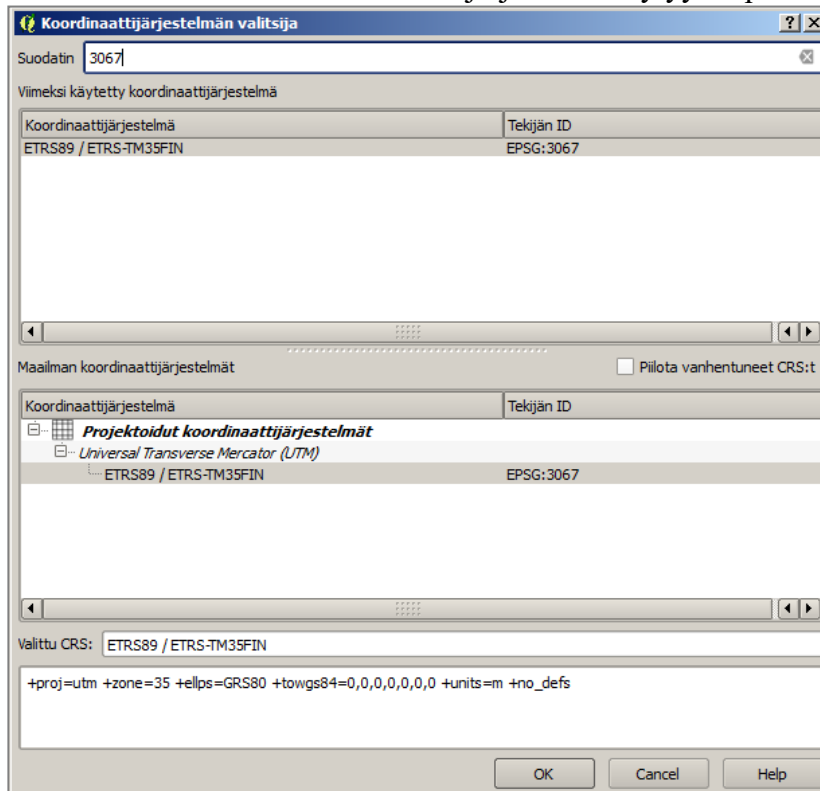


Ohjelmalle on suositeltavaa valita oletuskoordinaattijärjestelmä, jota käytetään kaikissa projekteissa.

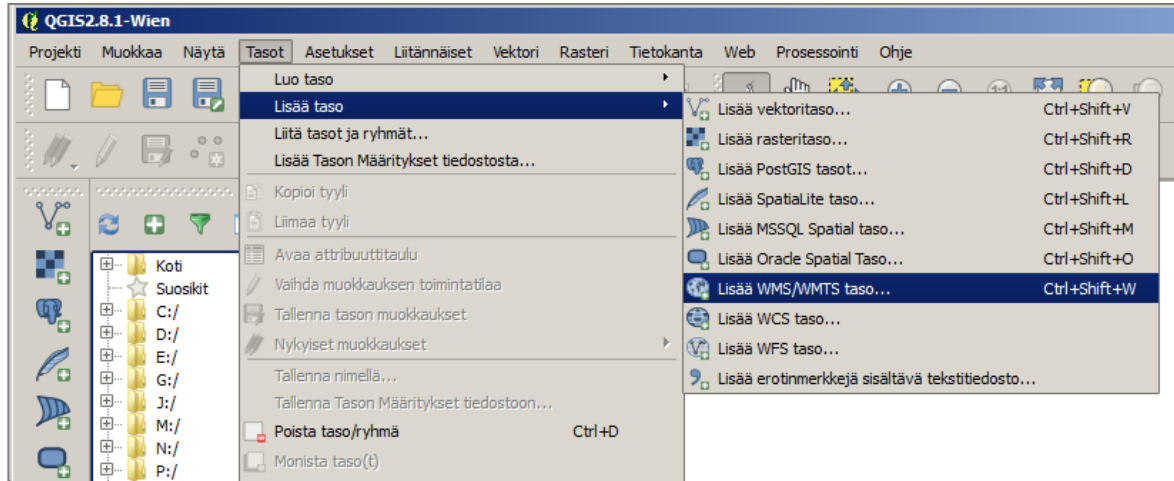
2. Valitse kohdata **Asetukset**-valikosta (*Settings*) Asetukset (*Options*) ja CRS. Esimerkissä on valittuna ETRS-TM35FIN.



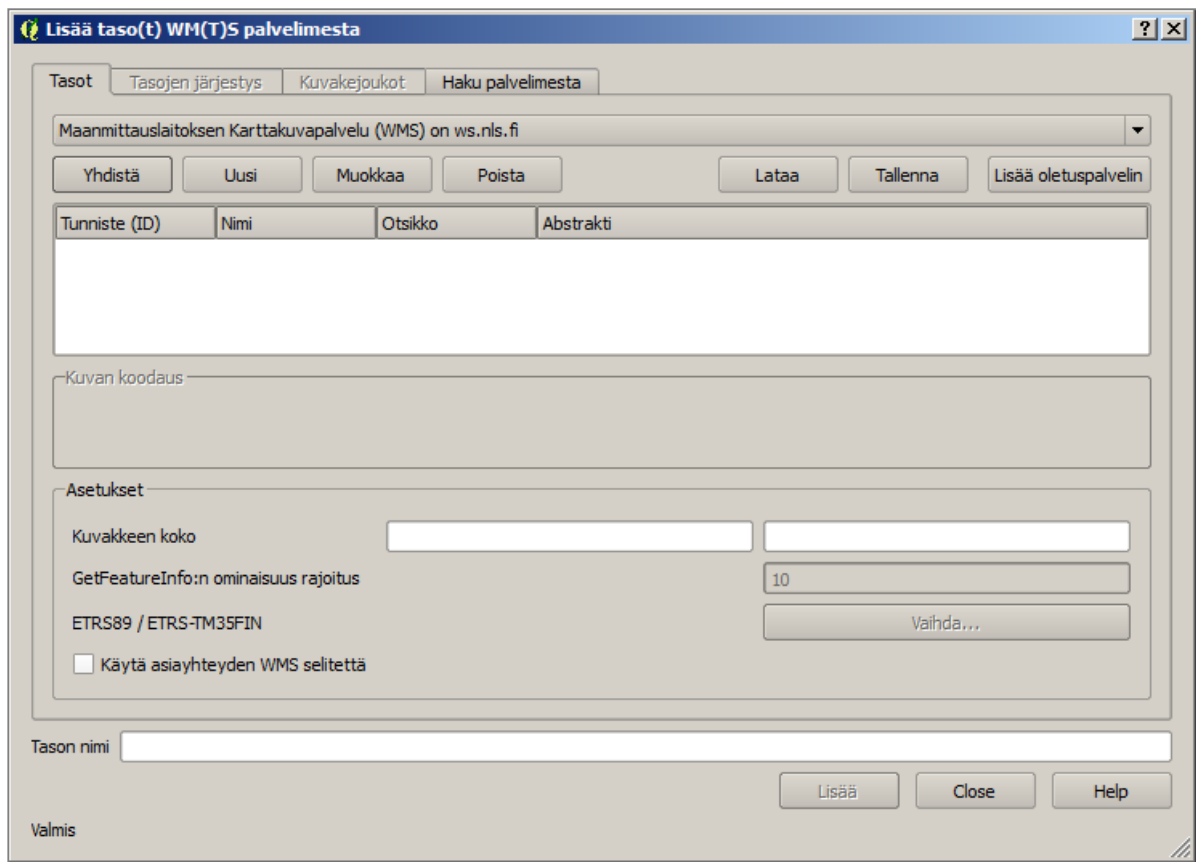
3. Tarvittaessa haluttu koordinaattijärjestelmä löytyy helposti suodatinta (*Filter*) käyttäen.



4. Hae WMS-tasot ohjelman **Tasot**-valikosta (*Layer*) → **Lisää taso** (*Add Layer*) → **Lisää WMS/WMTS taso...** (*Add WMS/WMTS Layer...*).



5. Klikkaa avautuvasta **Lisää taso(t) WM(T)S palvelimesta** -ikkunasta **Uusi** -painiketta, jolloin avautuu **Luo uusi WMS-yhteys** -ikkuna.



6. Anna **URL**-kenttään tarvitsemasi **WMS**-palvelun osoite (*URL*) ja **Nimi**-kenttään (*Name*) haluamasi kuvaava nimi **WMS**-palvelulle. Vahvista valinnat OK-painikkeella.

Luo uusi WMS yhteys

Yhteystiedot

Nimi

URL

Jos palvelu edellyttää perus valtuutuksen, kirjoita käyttäjänimi ja valinnainen salasana

Käyttäjänimi

Salasana

Tiedontarjoaja

DPI-tila

Ohita mahdollisuuksissa ilmoitettu GetMap/GetTile URI

Ohita mahdollisuuksissa ilmoitettu GetFeatureInfo URI

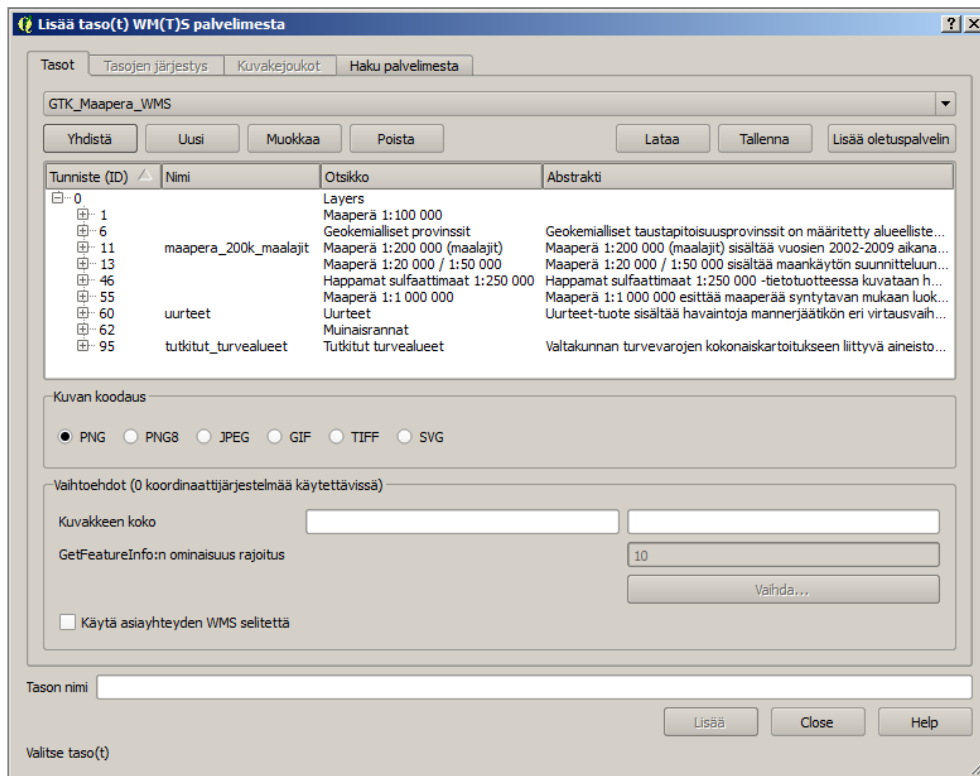
Ohita akselin suunta (WMS 1.3/WMTS)

Käännä akselin suunta

Sujuva kuvan muunnos

OK Cancel Help

7. Paina seuraavassa ikkunassa **Yhdistä**-painiketta (*Connect*), niin saat palvelun karttatasot näkyviin. Voit valita myös kuvan koodauksen, esim. PNG.
8. Valitse haluamasi karttataso ja paina **Lisää**- ja **Close**-painikkeita, niin saat haluamasi karttatasot käyttöösi. Klikkaamalla karttatason nimeä oikealla hiiren näppäimellä ja valitsemalla Ominaisuudet, pääset muuttamaan esimerkiksi karttatason läpinäkyvyyttä.



Varsinkin suurimittakaavaiset koko Suomen kattavat karttatuotteet, esimerkiksi maaperäkartta 1:20 000 (*pohjamaalajit*) kannattaa hakea karttanäkymään vasta sitten kun on siirtynyt omalle tutkimusalueelleen, koska suuri kartta-alue latautuu hyvin hitaasti.

